

江苏招生考试

高中教育

江苏省教育考试院主办

JIANGSU ZHAOSHENG KAOSHI

●苏新出准印 JS—S217 号 ●2016 年 1 月 5 日 ●第 3—4 期(总第 1842—1843 期)

获知招考信息 了解高考动态

欢迎关注省教育考试院官方微信
“江苏招生考试”



您可通过扫描二维码，查找微信昵称“江苏招生考试”或搜索微信号“jszsksb”等三种方式来添加。

2016 年高职院校单独招生考试报名即将开始

2016 年高职院校单独招生考试报名将在 1 月 15 日开始，请广大考生认真阅读报名相关政策信息，及时报考。

报名条件★★

已参加 2016 年普通高考报名，且符合相关院校高职单招报名条件的高中教育阶段毕业生均可报考，其普通高中学业水平必修科目测试成绩须达到 4C1 合格（报考艺术类专业，7 门学业水平测试必修科目等级中 D 级不得超过 3 门，技术科目不合格视为 D 级）。未参加普通高考报名或普通高中学业水平必修科目测试不符合报考院校要求的考生，须于报名开始前，到户籍所在县（市、区）招办办理高考补报名或相关必修科目测试补报名手续。

报名时间★★

考生须在 2016 年 1 月 15 日至 20 日登录省教育考试院网站或院校网站进行网上报名并在网上支付考试费用，每位考生只可报考 1 所院校。试点院校应于 2 月 25 日前完成考生资格审核工作。

测试安排★★

省教育考试院负责统一组织文化联合测试，测试成绩提供给相关院校使用。命题依据高中课程标准，各科成绩参照学业水平必修科目测试，以 A、B、C、D 四个等级呈现。

院校确定的除语文、数学、外语三门科目以外的其他文化测试，可与我省普通高中学业水平必修科目测试合并进行。普通高中学业水平必修科目测试安排

在 3 月 19 日至 20 日，语文、数学、外语三门科目的联合测试安排在 3 月 21 日，由各市招办组织实施。

录取说明★★

4 月 10 日前，院校发布文化测试成绩。对达到报考院校规定的文化测试成绩要求的考生，院校结合自身教学要求和办学特色，根据在招生简章中公布的方案，可对考生进行技能考核或面试，是否组织技能考核或面试由院校自行确定。

4 月 30 日前，院校根据文化测试和技能考核或面试结果，按照招生简章中规定的录取规则确定拟录取考生名单，并报省教育考试院审核，审核通过后向社会公布。

已被高职单招录取的考生，不再参加普通高校招生其他任何形式的录取。
(沈昭)

我省 2016 年普通高校艺术类专业招生办法发布

为做好江苏省 2016 年普通高校艺术类专业招生工作，根据教育部有关文件精神，结合我省实际，我省制定了《江苏省 2016 年普通高校艺术类专业招生办法》。和往年相比，今年我省艺术类专业招生办法主要有三个方面的变化：

一是使用音乐省统考成绩录取的院校专业，按主试类型不同，分别按声乐、器乐公布招生计划，分开划线，分开录取。

二是广播电视编导专业实行联考。广播电视编导专业部分招生院校实行联合考试，该部分院校实行平行院校志愿设置。具体使用联考成绩录取的院校名单，请登录拟报考院校网站查询或直接咨询院校。

三是优化平行志愿院校设置。对使用省统考或联考成绩录取的院校和专业实行平行院校志愿设置，每个录取批次包含 A、B、C、D、E 五所院校，每所院校志愿中含有 4 个专业志愿和 1 个专业服从志愿。

根据《招生办法》规定，我省 2016 年对音乐类和美术类专业实行全省统一专业考试，广播电视编导专业实行部分招生院校联合考试，其他艺术类专业由有关招生高校自行组织专业考试。

我省艺术类专业按专业考试方式的不同，继续设置传统院校志愿、平行院校志愿和征求院校志愿三种，录取批次设置为 3 大批次 7 小批。

1.艺术提前公办本科批次，下设 3 小批。

第 1 小批：独立设置本科艺术院校、清华大学等 13 所院校和“211 工程”院校校考的艺术类本科专业、中央部门所属高校的非美术类校考的艺术类本科专业，实行传统院校志愿设置。

第 2 小批：使用省统考或联考成绩录取的省内外高校的艺术类本科专业，实行平行院校志愿设置。

第 3 小批：除艺术提前公办本科第 1 小批以外的其他院校校考的艺术类本科专业，实行传统院校志愿设置。

2.艺术提前民办及独立学院本科批次，下设 2 小批。

第 1 小批：使用省统考或联考成绩录取的省内外高校的艺术类本科专业，实行平行院校志愿设置。

第 2 小批：院校校考的艺术类本科专业，实行传统院校志愿设置。

3.艺术高职（专科）批次，下设 2 小批。

第 1 小批：使用省统考或联考成绩录取的省内外高校的艺术类专科专业，实行平行院校志愿设置。

第 2 小批：院校校考的艺术类专科专业，实行传统院校志愿设置。

艺术提前公办本科、艺术提前民办及独立学院本科、艺术高职（专科）批次录取结束后，各设立一个征求院校志愿，考生只能在传统院校志愿或平行院校志愿中选择其一填报。

考生填报高考志愿分两阶段进行。第一阶段：6 月下旬，在通知考生高考成绩、公布各分数段考生人数、公布全省各批次录取最低控制分数线和填报志愿资格线后填报高考志愿，考生填报艺术提前公办本科批次和艺术提前民办及独立学院本科批次志愿。第二阶段：7 月底前，凡未被上述批次高校录取并达到规定分数线的考生，填报艺术类高职（专科）批次志愿。具体时间另行公布。

参加全省专业统考或联考且成绩合格的考生，可以填报使用省统考或联考成绩录取的省内外高校；参加专业校考且成绩合格的考生，只能填报取得校考合格高校的志愿，其专业考试成绩只适用所考学校。

详情可登录江苏省教育考试院网站（www.jseea.cn）查阅。

2015 年 12 月 28 日，我省 2016 年全国硕士研究生招生考试顺利结束，本次考试全部在标准化考点进行，实施全程视频监控。全省共有 11.6 万名考生参加考试，共设 22 个考区、46 个考点、3986 个考场。

我省重点强化考试试卷安全保密、考风考纪建设、考务规范管理以及综合服务保障等方面工作。考试期间，全省派出 13 个巡视组深入考点进行全程督考，省委教育纪工委书记、省纪委派驻省教育厅纪检组组长蒋吉生、省教育厅副厅长苏春海、省教育考试院院长鞠勤、书记林伟参加了巡视。省公安厅、省无线电管理局、省保密局等部门有关负责同志在省教育考试院国家教育考试指挥中心集体办公，现场指挥和巡查考试工作。全省公安部门出动警力全力保障考试秩序；无线电管理部门实时监控查处有害无线电信号；通信管理部门加强网上有害信息检测、发现和处置，确保考试安全、平稳进行。

我省加大对考试违规行为处理力度，对违反考试纪律和规定的行为，将根据《国家教育考试违规处理办法》予以处理，处理结果将通报作弊考生所在学校或单位纪检监察和人事部门；同时，记入《国家教育考试诚信档案》，供高等学校、用人单位查询。对在考试过程中触犯刑法的行为，有关部门将依法予以严惩。

据了解，今年我省 22 个报考点共接受 116039 人报名，报名人数比 2015 年的 104422 人增加 11617 人（其中应届生增加 7321 人，往届生增加 4296 人），增幅为 11.12%。

我省 2016 年硕士研究生评卷工作已于 2015 年 12 月 30 日开始，2016 年 2 月 15 日对社会发布成绩，届时，考生可访问省教育考试院网站（www.jseea.cn）或拨打声讯电话 16883851 查询。
(沈考宣)

我省硕士研究生考试平稳结束
成绩将于二月十五日发布

适度微调 稳中求进

——2016 年高考语文科(江苏卷)“考试说明”变化解读

常州市教育科学研究院 周 於

《2016 年普通高等学校招生全国统一考试(江苏卷)说明》是高考命题的主要依据,对基层学校和师生的复习备考也有重要的指导意义。

“命题指导思想”部分,对延续多年的表述作了精简,但基本内容仍包括命题的依据、原则,语文科命题的学科特色以及对基础教育的价值导向等。

“考试能力要求”部分与以往完全一致。在学校和老师特别关注的“考试内容及要求”部分,主要有以下变化:

首先,考试范围有所调整。古代诗文默写篇目初中部分,篇目还是 30 篇,增加了李煜《相见欢》(无言独上西楼)和苏轼《水调歌头》(明月几时有)两篇,范仲淹《渔家傲》(塞下秋来风景异)和苏轼《江城子》(老夫聊

发少年狂)两篇则不列入本年度考试范围。文科加试的名著阅读篇目,将泰戈尔诗(原为《飞鸟集》)调整为郭沫若《女神》,其他篇目与去年一致。

其次,个别考点的表述有变,可能对命题和备考产生影响。主要有两处:一是古诗文阅读分析综合要求下的“归纳内容要点”后,删去了“概括中心意思”,表达更为简明,给命题的空间也更大。“内容要点”可以就文本材料的主要内容而言,也可以指相对次要的、只关乎文本局部的内容。二是写作基础等级要求的第(2)点,将“符合文体要求”改为“体现文体特征”,“符合”显然要求更全面,而“体现”则意味着在文体特征上要求的放宽。

其他的变动,更多属于语词的调

整,目的是使表达简明严谨,无须深究其中的微言大义。比如现代文阅读部分探究考查的第(1)点,删去了“蕴含的民族心理和人文精神”,并将“发掘作品的意义”中的“意义”改为“意蕴”,看上去变动很大,但考查内容和能力层级没有实质变化。再如“语言文字运用”的题数由 4 题调整为 5 题,与近两年的命题实际相符。另外,“典型题示例”也按惯例作了一些更新,采用了全国卷 2015 年的两道题。

2016 年语文科考试说明在内容和表述上作了适度微调,但命题的能力立意和考查重点没变,体现了稳中求进。复习备考时应准确理解“考试说明”,

编者按:

《2016 年普通高等学校招生全国统一考试(江苏卷)说明》以及《2016 年江苏省普通高中学业水平测试(选修科目)说明》已正式发布。该《说明》是广大考生复习迎考和中学教师教学工作的重要参考,同时也是我省 2016 年高考命题的主要依据。各科说明主要包括“命题指导思想”“考试能力要求”“考试内容及要求”“考试形式及试卷结构”“典型题示例”几个部分。为帮助广大考生和中学教师学习、领会以上材料,本报编辑部特约请相关学科具有丰富经验的教师或教学研究人员撰写了这组稿件,供广大读者学习参考。



切实转变重知识轻能力、重试题轻问题、重训练轻阅读、重结论轻过程的倾向,确立以能力素养为导向的新思路,精练多思,学会感悟与归纳;现代文阅读要摒弃“踩点复习”的思路和策略,强调整体感知,达到思想内容与表现形式的融汇,帮助学生提高解读不同类型文本的能力;作文写作要强化思维训练,努力提高学生的认识水平,了解各种文体的基本特征,注重情感与理性的个性化表达。

2016 年江苏高考数学“考试说明”解读及复习建议

南京市教学研究室 孙旭东

一、说明解读

与 2015 年相比,2016 年江苏省高考数学科“考试说明”整体保持稳定,变化细微。《说明》继续坚持了高考数学要考查基础知识和基本方法,考查基本能力和综合能力,考查应用意识和创新意识的指导思想。对考试的内容和要求、考试的形式和试卷的结构,《说明》延续了 2015 年的要求,这表明了新课程改革以来,经过实践和探索,江苏高考数学试卷已经形成了稳定的结构和鲜明的风格。

比较 2016 年和 2015 年的数学考试说明,变化主要来自于“典型题示例”。与 2015 年比较,2016 年《说明》中的“典型题示例”共更换了三道题,分别是必做题部分的第 13、19、20 题,其中第 13 题是 2014 年江苏高考第 13 题,第 19 题是 2013 年江苏高考第 20 题,第 20 题是 2014 年江苏高考第 20 题。从整体上分析“典型题示例”,难度和结构保持稳定。具体分析更换的三道题,这三题都属于难题,其中第 13 题关注数形结合的思想,第 19 题关注严格的数学推理能力,第 20 题关注数学的探究能力,这些都与《说明》中的命题指导思想是一致的,换句话说,高考数学试卷中的难题主要侧重的是综合能力和创新意识。

二、复习建议

从《说明》中可以看到,数学高考就是要考知识、考方法、考能力、考意识,因此高三复习就应该在重视基础的前提下,发展能力,培养意识。

1.在总结归纳中构建知识结构,强化基础知识和基本方法

对基础知识和基本方法的训练不应只是简单重复和记忆,而要通过归纳、总结,多角度认识数学知识和它们之间的联系,通过分类、整理、综合,逐步形成一个条理化、有序化、网络化的知识结构体系,以便在解题时,准确依据信息,寻求解题途径,优化解题过程,最终在考场上对基础知识和技能的运用胸有成竹。

2.在实践操作中甄别算法,提升运算能力

运算求解贯穿于数学高考的始末,运算求解能力是思维能力和运算技能的结合。提高运算求解能力的关键不仅仅是细心,更重要的思考算理,要让“思”在“算”之前,“算”在“思”之后。通过“思”,明确运算的方向,并对运算的结果有一定的预见性等。当然,一些常见的方法必须在复习的过程中去体验和思考,如换元、消元等能有效的简化运算,提高运算效率。复习中要重视计算,涉及到计算问题,务必去做一做,算一算,比较不同的算法,最终提高运算的准确性和速度。

3.在反思比较中体验解题策略,培养创新意识

数学学习的过程与解题密切相关,数学能力的提高不仅在于解题的数量,更在于解题的质量。通过反思,明确解题思路、知识背景、方法背景等;通过比较,明确问题的一般思维出发点和问题不同切入点,最终达到从“做快题”到“做好题”,真正做到举一反三,提高解决新问题的能力。

《2016 年普通高等学校招生全国统一考试(江苏卷)说明·英语》在去年的基础上进行了适当修订,在保持总体目标和结构不变的基础上,替换了部分典型题示例,修订增补了一些单词的词性。2016 年江苏卷英语科“考试说明”系统、连贯地体现了改革与创新的特点以及对高考备考的积极引领和指导作用。

一、2016 年“考试说明”主要变化及意义

研读 2016 年英语科“考试说明”,我们感觉到其突出传达了两个重点信息:一是更加彰显“用英语做事情”的基本理念。典型题示例单项填空部分,替换了数道典型题。新增例题更加凸显语境在考生作答过程中的重要作用,突出语言使用的时代感和鲜活性,重点考查考生作为语言的现实使用者,能否根据具体条件和特定环境,完成各类语言任务。二是更加关注高层次思维技能。书面表达的呈现方式在已有的图表、图片、文字信息输入的基础上,又新添加了“文字+图表”相结合的形式。呈现方式的变化表明高考测试题目将更加重视考查考生分析、推断、评价等高层级思维能力,同时更加关注考生的语言素质,即思维品质、认知能力和文化素养,引导考生走出机械应试的怪圈。

二、2016 年高三复习备考建议

针对 2016 年考试说明的这些变化,今年的高三英语备考至少应做到以下几点:

1.词汇学习要立足“语境”

在词汇学习中我们不能只满足于熟悉单词的某一词义,还应理解它在特定上下文中的引申意义,学会在特定的语境中准确使用多种方式表达同一意思的本领。

2.语法复习要凸显“表意”

复习语法的目的不仅要熟悉语法结构的变化形式,还要理解这种结构在语境中的实用意义,更要做到在语言实践中进行准确的运用,即要能灵活运用语法资源清楚连贯地传递信息和表达思想。

3.技能训练要关注“话题”

高三复习要关注课标和教材中的话题,通过话题接触各种真实的语言环境,锻炼和培养听、说、读、写等技能,并充分运用在话题语境中掌握的单词、语法规则、基本的交际功能和意念,去解决新情景中的新问题,提高运用已学的语言知识来做事情的能力。

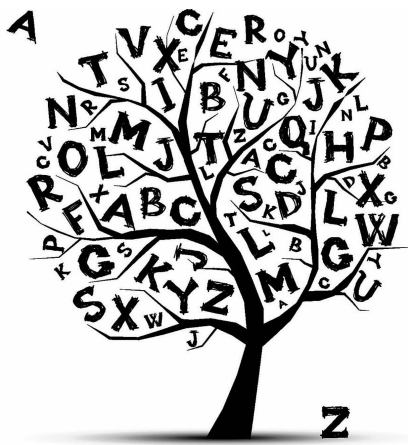
4.读写积累要聚焦“思辨”

复习中对不同语篇我们不能仅满足于识记和理解,更要重视提高分析、推断、评价等高层级思维能力,特别要自始至终地突出概括能力的训练,如有意识地分析所读语篇的基本结构、语言方式和写作特点等。尝试通过多读多分析多写,提高在新语境中理解语言和运用语言的能力。

盐城市教育科学研究院 陈素萍

——二〇一六年高考英语科(江苏卷)「考试说明」变化解读

「能」为先 「思」为本





夯实学科基础 突出能力培养

——2016 年高考物理科(江苏卷)“考试说明”变化解读

南京外国语学校 姚小琴

【变化分析】我省今年的高考“考试说明”与 2015 年相比,总体上变化不大,保持了延续性,同时在考试内容及要求、典型题示例上做了一些调整,主要是:

第一,选考模块更加平衡。在选修 3-3 模块新增一个知识点,即“62.饱和汽、未饱和汽、饱和气压、相对湿度”,要求为“I”级。这一调整使得三个选考模块都含有 13 个知识点,进一步增强了选考模块之间的平衡。

第二,文字表达更加规范。将考试内容范围及要求中原“7.共点力作用下物体的平衡”修改为“7.共点力的平衡”。调整后的文字表述与课程标准保持一致,充分体现了考试说明以课程标准为依据的修订原则。

第三,典型题示例特色更加鲜明。

典型题示例的调整力度较大,原有试题仅保留了 6 道,有 10 道换成了 2015 年的试题。新示例大多情境新颖,突出理论联系实际,注重能力立意。与往年的做法一样,今年的典型题示例部分也没有做成一份完整的样卷。

【复习建议】结合今年考试说明的特点和变化,对高三复习教学提出几点建议:

第一,关注典型示例,研读试题分析。在今年的考试说明中,选用的典型示例题有 10 道是 2015 年的试题,这是对命题的肯定,也是对我省试卷“厚重和谐,稳中有新”风格的肯定,表明我省高考将继续坚持能力立意,突出对考生运用所学解决实际问题能力的考查。大家可以仔细阅读省考试院出版的《2015 年江苏高考试题分析》一书,理

解好能力立意的内涵。

第二,立足物理基础,强化核心素养。高考试卷对主干知识的覆盖率超过 80%,教师在复习过程中要引导学生切实理解物理学学科的基本概念,掌握好物理学学科的基本规律。要以提高学科能力为主导,注重培养学生分析和解决实际问题能力,其中也包括审题能力。知识的学习要贯穿核心素养的培养,要引导学生结合当代科技发展,深刻领会诸如建模方法、等效替代方法、类比方法、控制变量法等典型的物理思想方法。

第三,重视实验探究,突出科学实践。“考试说明”中列举的两道实验题突出了实验的真实性和探究性,提示我们在复习过程中要重视实验操作,关注实验过程的具体细节。因此,实验复习要真正地带着学生做实验,在实验过程

中掌握技能,懂得思考,学会探究。

第四,创设教学情境,践行学以致用。示例试题在素材选择、使用和呈现上都很精心细致,追求完美,这提示教师在复习教学中要注重创设新颖真实的情境,引导学生关注生活中的物理现象,增强学生在新情境中知识迁移的能力。教学要能激发学生对真实物理现象的好奇心,培养爱生活、重实践、勤思考的习惯,防止和克服死记硬背、生搬硬套的机械方式。

第五,关注内容变化,把握复习导向。一般来说,“考试说明”的内容变化一定程度上反映命题的价值意向,很可能在当年的考试中有体现。今年新增的第 62 个知识点,尽管是“I”级要求,但与常见的热学现象联系紧密,复习中应给予足够重视。

一、主要变化及意义

江苏省 2016 年“高考说明”(化学科)整体稳定,局部微调。命题指导思想略有变动,将命题原则归入首段,再从命题理念、命题内容和命题特色三点进行阐述,整合后编写脉络更加清晰,有利于一线教师的理解和把握。考试内容及要求有 10 处内容进行了微调,让要求更明确、文字更精炼、文本更规范、示例更典型,其中 3 处变化值得一线教师在备考复习中重点关注。

1.p30,对于技能要求层次中“综合应用”表述的调整,表明今后可能会更加注重在真实的问题情境中考查学生对化学知识的应用,在实际问题的解决中区分学生学科能力的高低。

2.p31,化学基本概念和基本理论⑧中用“理解物质的量”替换“理解摩尔(mol)”。决不能简单理解为对摩尔(mol)不作要求,“理解物质的量”这一要求中自然包含对其单位“摩尔(mol)”的理解。

3.p36,典型题示例中用 2015 年高考试卷的第 3 题替换了 2014 年高考试卷第 6 题(围绕 N_A 计算与判断),提示“围绕 N_A 计算与判断”的考查方式可能会有所调整。

二、复习建议

鉴于江苏高考化学命题的稳定性和等级评价的特点,基于减轻备考负担,提升复习效率的宗旨,提出以下四点复习建议。

1.依据学情明确目标 依据学生基础明确备考目标,制定备考策略。以冲 A 为目标,需全面夯实必备知识,不留知识盲点,全面提升学生能力,不留能力死角;以达 B 为目标,应对照测试重点梳理知识,不求面面俱到,针对测试热点强化训练,不必分分计较。

2.依据考点精减知识 在“研读测试说明”、“剖析真题考点”及“分层定位目标”的基础上,合理精减知识点,降低信息储存的容量,减少信息提取的干扰。在凸显逻辑联系、突出转化关系、彰显归纳比较和强化方法指导的原则下,通过“图片化”、“网络化”、“表格化”和“案例化”等形式高度整合知识点,提升知识内化效果,拓展能力提升空间。

3.依据题型优化策略 按题型划分复习专题,整合复习内容。通过梳理考试热点、夯实必备基础、建构思维模型、剖析测试真题、仿真变式训练、典型错误归因等环节聚焦必备知识、建构解题模型、提升思维水平、规范表达要求。

4.依据进度仿真训练 加强试题研究,精心筛选试题,摒弃偏离现行风格的陈题,删减超出江苏要求的考点。一轮复习重组高考真题中的热点素材进行针对训练,二轮复习针对题型进行仿真过关训练。力求知识训练不超“纲”,能力训练不超“标”。

从稳定中看微调 在选择中求高效

二〇一六年高考化学学科(江苏卷)「考试说明」变化解读

南京市第三高级中学 经志俊



关注“考试说明”变化 明确复习备考思路

——2016 年高考生物科(江苏卷)“考试说明”变化解读

扬州大学附属中学 吴红漫

《2016 年江苏省普通高中学业测试(选修学科)说明·生物》中,将考试内容的等级要求作了 5 点重要的调整,并在典型题示例中更新了 6 道例题。应对这些重要的变化,考生要全面而深入地研究“考试说明”,明确考试内容及要求,并在体验解答典型题示例过程中领悟高考命题的指导思想、感受生物学高考试题的风格,从而确定科学而高效的复习备考策略。

一、“考试说明”中“不变”与“变”的意义

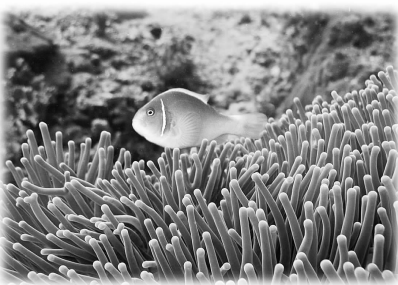
今年的“考试说明”与往年相比是“稳中有变”,在 4 个大方面保持了稳定性。首先是命题指导思想不变,与现行的课程标准保持高度一致,有利于推进高中生物课程改革;其次是考查等级的具体含义不变,让考生对每个知识和各种能力的考查要求明确知晓,并能分辨伯仲;三是考试形式及试卷结构不变,试卷形式与结构的合理性在 2014 年、2015 年的高考中已得到检验,并继续延用,其中,各部分内容的权重和试题难度的合理设置,更保证了试卷良好的信度和效度;四是典型题示例中的例题类型和数量不变,给考生展示了不同情境呈现方式、不同设问风格、不同难度层次的试题和解析,为考生审题、析题和答题提供范例。“考试说明”中显著变化

之一是 5 个知识内容的等级要求的升降,其中“光合作用及其对它的认识过程”由 C 级降为 B 级,“人类遗传病的监测和预防”“生态系统的结构”“微生物的分离和培养”和“基因工程的原理及技术”均由 A 级升为 B 级。不难看出,今年的等级要求总体是升高了,试题将更注重对基础知识的理解及应用的考查,更加重视理论联系实际,更加关注科学技术的发展与应用。

“考试说明”中显著变化之二是典型题示例的更新,其中单项选择题 2 题,多项选择题 2 题,非选择题 2 题。从内容上可以看出,更换的试题中有 1 题是考查动物生理学功能,有 3 题是教材中的实验,有 2 题是实验综合题;从难度上看,将 1 条中等难度题换成了难题,使选择题“易、中、难”之比由“4:9:3”变为“4:8:4”。这样的调整对考生可能是一条重要信息,未来的命题可能更加重视对学生分析问题、解决问题能力的考查。

二、“考试说明”中“变”与“不变”的启示

“变”的内容对“不变”的命题思想、风格、特点和要求等进行了进一步的说明与补充,目的是启发和引导考



生理解高考要求,有效备考。

建议首先要梳理考点,突出对主干知识和核心概念的理解与应用,适当兼顾覆盖面,构建完整的知识网络;二是活用教材,分析与归纳教材中基本概念、图形表格图像坐标曲线类、科学史类、反应式和表达式类、与健康有关的问题、特殊实验方法和研究方法等,保证基础扎实,拿足基本分;三是高度重视实验,理解实验目的和原理,重视实验方案设计和在动手实验中熟悉实验取材、方法、步骤、数据处理技术,学会分析实验结果,加强实验基本技能的训练,重视实验设计基本原则和生物学科思想的应用,提升实验设计能力和题干分析能力;四是重视理论联系实际,关注生物学原理在生产、生活、科研中的应用。对于基础好的学生来说,应特别关注多种生物学原理和知识的综合应用。通过这样的有效备考,迎接高考的挑战。

稳
中
微
变

更
具
时
代
性

——二〇一六年高考历史科(江苏卷)『考试说明』变化解读

南京市宁海中学 陈红



《2016 年江苏省普通高中学业水平测试(选修科目)说明·历史》稳中微变,更具时代性。

在命题的指导思想上,依然遵循“有利于科学选拔人才、促进学生健康发展、维护社会公平”的原则,以高中历史课程标准和考试大纲为指导,以考试说明为依据,实现对学科主干知识、学科能力和思想素养相统一的考核目标,注重考查在唯物史观指导下运用历史知识和方法解决问题的能力。

在考试内容及要求方面,考试目标与要求没有变化。考试范围中必考内容的变化是:近代部分,原“启蒙运动的历史作用”现表述为“启蒙运动在人文主义思想发展中的历史作用”;原“民族资本主义在中国近代历史发展进程中的地位”现改为“民族工业在中国近代历史发展进程中的地位”;原“罗斯福新政在资本主义自我调节机制形成中的作用”现表述为“罗斯福新政的历史作用”。现代部分,原“第二次世界大战后世界政治格局的演变”考点的三个小标题整合为二个,该考点的具体内容没有变化。现代中国科技发展的主要成就删除了“人工合成结晶牛胰岛素”。选考内容的变化是:“中外历史人物评说”部分删除原考试说明的唐太宗、克伦威尔,增加了杰出科学家李时珍、牛顿,充分体现了历史上著名政治家、思想家和科学家对历史发展的作用及贡献。“世界文化遗产荟萃”部分删除了圣彼得大教堂。典型题示例部分增加了“王韬课士”例题。由此可见,新考试说明在表述上指向更明确完整、更具时代性。

新的考试说明体现了历史学科能力与素养是测试的重点目标。考查内容的选择,以课程标准的模块“学习要点”为基础,结合教学实际和学术标准,实现原则性与灵活性的统一。建议高三学生在复习中:第一,要熟悉学科主干知识,注意点、线、面,多领域、多层次的联系。重大历史事件的发生,往往有着政治、经济、社会、文化等方面的因素,需要对这些因素进行综合的考察。要注意历史发展的纵向联系、同一历史时期的横向联系、历史发展的因果联系、历史现象与现实生活之间的联系。第二,要培养学科能力。依据学科特点,把握学科学习规律,超越简单的知识记忆与重复,面对“新材料”“新情景”,能独立思考并创造性地解决问题。

2016 年地理“高考说明”的变化及复习建议

江苏省扬州市第一中学 陆群

主要变化及意义:

1.“命题指导思想”中最突出的变化是强调“旨在考查考生的地理核心素养和关键能力”。这体现了教育部提出的、以“立德树人”和“培养学科核心素养”为目标的高中地理教育新要求,明确了学生在完成高中地理学习后应该达到的程度,指导教师准确把握教学的深度和广度,使考试评价更加准确反映人才培养要求。

2.对一些表述的用词和文字表达的顺序进行了调整,表述更规范,要求更明确。个别地方内容上做了增加,如:“考试目标与要求”中第3点第二条中增加了“综合”要求;“具体考试内容要求”中,“区域地理环境对人类生产和生活方式的影响”增加了对江苏省省辖市“分布”的要求、“人口增长模式”增加了我国人口政策的“变化及其影响”、“区域工业化和城市化”中增加了其推进过程中的“积极意义”、“城乡规划”选修模块“城市化过程”增加了城市在不同发展阶段的“作用”。

3.对一些“具体考试内容要求”做了明确的限制。如:“全球气候变化与人类活动”中做了全球气候变暖“对人类生存和活动”影响的限制、“城乡规划”选修模块“城市化过程”中做了“中国”城市化的意义的限制。这些限制使要求更加明确、具体,针对性更强,难度也略微下降。

4.“典型题示例”变化较大,“单项选择题”换了四题、“综合题”换了一题、“选做题”则全部更换。凸显了命题进一步从“知识立意”向“能力立意”的转变。

复习建议:

“2016 年地理高考说明”总体变化不大,保持了以往的稳定性并走向成熟。所以按照地理课程标准和考试说明进行具有针对性的备考是非常有必要的。

1.重视地理核心素养的培养

地理核心素养是学生在地理学习过程中形成的、解决实际问题所需的最有用的地理知识、最关键的地理能力、满足终身发展所必备的地理思维,是地理高考所考查的重点,必定也是地理高考备考所要关注的重点。

(1)地图技能:识图、绘图、用图能力是地理素养的关键,备考中要强化训练学生使用地图的能力,即正确阅读地图和从地图中获取、整理和运用信息来发现、分析、解决地理问题的能力。

(2)空间视角:重视对地理事物、地理效应和地理过程的分布格局和空间关系进行正确地透视,搞清楚“它在哪里”、“它所发生的时间”、“它的状态如何”、“它为什么在那里”、“它将如何演变”等问题。

(3)综合思维:培养学生运用综合分析、比较分析、归纳演绎、概括推理等多种方式,在梳理、分析地理事实的基础上,学会调用合适的地理原理去阐述地理过程、成因及规律等。特别是在对区域环境特征的归纳和区域发展问题的理解上,要学会利用区域分析与综合方法,认识和把握各地理要素的相互联系和相互作用及其对人类活动的综合影响。

(4)人地观念:要在教学中始终渗透“尊重自然、人与自然和谐共处”的意识,学会运用正确的“人地观”审视人类的各项活动。

2.运用地理视角看待热点问题

热点往往是高考命题无法回避的点,备考中要摒弃一味关注和记忆具体热点材料的做法,学会透过情境材料,运用地理学观察、认识世界的角度和分析、处理问题的思维方式,结合相关地理原理,对热点问题、身边的现实问题做出正确的分析、判断和解释,提出科学的解决问题的方法与措施。

3.关注“考试说明”的主要变化

每一年“考试说明”中的变化特别是一些关键性的修改,是命题者从学科考查要求和顺应形势发展的需要出发所作的相应调整,备考中要对这些变化做出正确、准确和深入地解读,并适当增加备考的内容和策略。



关注变化 把握趋势 巧实相间 优化课堂 ——2016 年高考思想政治科(江苏卷)“考试说明”变化解读

南京市第二十九中学 徐一鸣

一、关注考点的变化

(一)变化

《2016 年江苏省普通高中学业水平测试(选修科目)说明·思想政治》与 2015 年“考试说明”相比,考点命题指导思想表述更严谨。具体考点的变化如下:

1.新增考点 2 个:“我国民族区域自治的法制化进程”、“中国与国际组织”。

2.变化考点 5 个:“价格变动对生活消费和生产经营的影响”、“储蓄、债券、股票、商业保险等投资理财方式”、“我国政府权威的树立”、“中国共产党依法治国、依法行政”、“联系及联系的普遍性、客观性、多样性”。

3.删除考点 2 个:“现代

企业的组织形式”、“人民代表大会与其他国家机关的关系”。

4.合并考点 1 个:将“文化创新的意义”和“文化创新的途径”合并为“文化创新的意义和途径”。

5.典型题示例部分更换的题目:依次是单选题第 1、3、5、7、8 题,简析题第 2、3、5 题。

(二)依据

依据课程标准,坚持以稳为主;依据教材的内在逻辑体系、新教材和形势的变动做相应调整,坚持稳中有新。

二、复习建议

新的考试说明是高三复习的纲。后期复习备考工作要坚持以纲据本,把握趋势,创新

复习方法。针对考点的变与不变,复习时应做到:

1.全面化。一轮复习要做到点点清,全面准确掌握基本知识、基本理论。例如今年新增的“中国与国际组织”考点,从知识层面看突出强调中国积极发展与各国际组织关系的共性,从能力层面注重考查运用共性指导个性的研究,这就要求考生不仅能准确理解我国与联合国、WTO、欧盟、APEC 的关系,更能结合时政分析中国与上海合作组织、东盟、不结盟组织、G20 等其他国际组织的关系。对于“双基”复习要求“稳、实”,不能以考代讲,切忌浮光掠影式、匆忙赶场式复习。

2.重点化。二轮复习侧重

于把握核心考点和主干知识,要特别注意新教材的修订部分,以及新增考点和变化考点。例如今年变化的“中国共产党依法治国、依法行政”考点,它的变化不仅是依据新教材的变动,更是十八届四中全会“全面依法治国”精神的贯彻落实。核心考点和主干知识的复习要求“精、巧”,切忌简单重复式复习。

3.体系化。坚持宏观把握明脉络、中观贯通建网络,更要找出教材隐喻的线索,鼓励学生用思维导图方式梳理知识。体系复习要求“条、理”,既有逻辑递进的简单提炼,又有问题引导的发散思维。

4.鲜活化。关注现阶段党和政府的重大方针政策,关注社会热点,关注学生生活,既要理论联系实际,也要实际联系理论。例如今年变动的“储蓄、债券、股票、商业保险等投资理财方式”考点,不仅要比较四种投资理财方式,还可以结合时政,大胆分析基金、外汇、置业等其他

投资理财方式。江苏高考的典型特征就是富有时代气息,复习时应紧扣“社会主义核心价值观”、“社会主义法治”、“十三五规划”等热点,切忌僵化教条的复习。

5.网格化。(1)对于容易混淆的知识,列表比较其异同。以辩证唯物主义认识论为例,可列表比较实践的三个特征,实践是认识基础的四个方面内容,真理的三个属性,认识发展的反复性、无限性、上升性,意识与认识,认识与真理等等。(2)需要归类的知识,进行网格化整理。如马克思主义哲学的基本观点及其方法论、常用的典型词句可进行列表归类,便于学生在整理中加深记忆和理解。

6.技能化。适时训练,让学生学会运用考点,把知识演变为技能。建议训练的题目必须要精选、精编、精练、精讲,力求事半功倍。对于手头复习资料要有选择性和注解性地运用,对于网上不精致主观题和错误的选择题要加以摒弃。

总之,通过依纲据本,立足课堂,科学复习,巧实相间,最终实现提质增效。

高分子材料与工程 ——“高材生”的摇篮

常州大学高分子材料与工程专业 张悦

买个塑料水杯，也忍不住分析材料的物理化学

数理化，尤其对化学充满热爱的你一定不能错过！学习理论课程的同时，我们会进行丰富有趣的实验——无机化学、有机化学、物理化学、大学物理、电工学各类实验，从五颜六色的试剂配置到阿司匹林的制备，从偏振光的观测与研究到蔗糖水解速率常数的测定。这让我们锻炼操作能力的同时更牢固地掌握理论知识，并情不自禁地感慨科学带给自己的一个个惊喜。

而大三开始的专业课更是为我们打开了一个新世界。我们开始学习高分子化学、高分子物理、高分子助剂、聚合物合成等课程，也逐渐接触专业相关的实验，制备层压塑料板、可供直接使用的乳白胶，合成水质稳定剂、涂料用丙烯酸酯树脂等。不仅如此，多家知名公司会为我们提供专业实习场所，让我们积累更多的实践经验。有兴趣的同学也可以走进实验室，接触科研项目，在老师的指导下开展相关专业的课题研究。

我们专业的学习氛围浓厚、老师教学认真，就算像我一样自制力不是特别强的学生，在身边同学和老师的督促下也能较好地掌握知识。在校期间我们可以申请国家奖学金、励志奖学金、扬子巴斯夫奖学金，困难的同

学也可以申请惠明助学金、福彩助学金等。此外，我们还可以组队报名参加“挑战杯”全国大学生系列科技学术竞赛、高分子创新创业大赛等。这些比赛为我们提供体验学术研究的平台以及丰富的资源和机会，锻炼了我们的动手能力，提升了我们的科研兴趣。

就业问题也不用担心。我们专业的就业主要是面向江苏省内特别是苏南地区高分子材料成型加工和改性行业的中小型企业，就业率高于 95%，所以，“毕业即失业”并不适用于我们专业啦。也有不少毕业了的同学学姐选择自主创业，听专业老师介绍，很多人已经成为行业内成功的民营企业家了。此外，每年考研率稳定在 30% 以上，是不是也相当可观？想要安定的工作，就进公司做材料检测、工艺生产、产品研发；想继续深造，一路读研读博潜心学术也着实帅气；若是想自己当老板，那么就投资创业，走上“霸道总裁”之路……

“我们必须有充满劳绩的实用主义来领航”，但人之为人，不能缺少对自己价值的追求。高分子材料与工程专业给你一个广阔的未来发展平台，等风来，等你来。

不久前上映的《火星救援》中马特拿来粘宇航头盔和太空舱门的“万能”铝箔胶带一定让你惊奇万分，而这胶带上的胶正是高分子材料与工程专业的研究对象之一！细细数算，今年已是我在常州大学高分子材料与工程专业学习的第三个年头。回想与高分子专业的初遇，就像阿伦·塔特初读《荒原》时的感慨——“一个字也看不懂，不过意识到这是一篇伟大的诗篇”。

初闻这个专业名是不是也和我当初一样“不明觉厉”？本专业学生简直可以酷炫地简称自己为“高材生”……咳咳，请容许我对这个专业进行简单介绍：高分子按特性分为橡胶、纤维、塑料、高分子胶粘剂、高分子涂料和高分子基复合材料等，日常生活中，我们手里用的手机壳、冰箱里的保鲜膜、操场上的塑胶跑道，甚至很多衣服布料涤纶、腈纶都属于高分子材料，这也导致了我们的“职业病”，就算去超市

性质……

常州大学的高分子材料与工程专业是办校之初的三大专业之一，也是江苏省高校中第一个开设的高分子加工类专业。专业将“塑料加工”、“塑料成型机械”、“成型模具”、“高分子化工”、“高分子材料”以及“橡胶加工”等专业知识有机融合，同时以成型加工与改性应用为特色；以高分子新材料研发、改性以及成型加工领域的应用技术人才作为专业培养方向；拥有“高分子化学与物理”和“材料学”两个二级硕士点，是常州大学的优势专业之一。近年来，先后被评为国家级特色专业、江苏省高校品牌专业、江苏省“十二五”期间重点建设专业和“材料类”江苏省重点专业。

我们专业的课程大致分为两年基础学习以及两年的专业学习。大一大二时，我们学习数学、物理、工程力学、电工学，以及无机化学、有机化学、物理化学等学科。热爱

我省 2016 年普通高校艺术统考顺利结束 预计考生成绩 1 月 20 日左右发布

我省 2016 年普通高校美术、音乐类统考已全部顺利结束，预计考生成绩于 1 月 20 日左右发布。

据统计，全省艺术考生报名 5.43 万人，比 2015 年同期 6.33 万人减少近 9 千人，艺术类考生下降 14.29%。其中美术统考考生 33333 人，与 2015 年相比减少约 5000 人，减幅为 13.1%；音乐统考考生 5716 人，与 2015 年相比减少约 500 人。

美术类进一步完善素描和速写考试内容

自 2016 年起，素描科目考试内容的范围增加为人物头像、石膏像或物体（提供人物头像图片、石膏像图片、世界美术史上名家作品图片或物体图片），速写科目考试对试题构图样式进行了补充。据美术统考阅卷组专家、苏州大学美术学院徐海鸥教授介绍，今年素描的内容是一位咧嘴笑的老大爷，这难倒了不少考生，因为他们在培训班没有学过如何画牙齿；专家在评卷中还看到了一些让人哭笑不得的“整容”作品，有的把大爷的小眼睛整成双眼皮大眼睛、有的把大爷的鼻子做了垫高、还有的给大爷拉了皮……这提醒以后的考生不能只关注技法的培训，而应该在热爱绘画的基础上扎扎实实地打好基本功。

今年的素描、速写科目继续实行网上评卷，速写、素描的评卷评委在一次分档、二次分档、评分时均为背对背独立评判，评判结果更加客观公正，同时，质检组抽查更为便捷，试卷抽查率

超过 90%。色彩仍使用计算机由 7 位评委独立评判，计算机评分系统根据既定规则给出档位，否则自动提交仲裁组裁定。

音乐类面试实行“七随机”

2016 年的音乐类笔试中，我省加大投入，在南京大学仙林校区的标准化考场内建设了高音质的播音系统。在考试开始前，我省安排专人和专项资金，对所有考场的播音系统多次进行了拉网式检测，并请专业人员进行了试听、维护，有效地提升了音乐统考笔试听音部分的实施水平。

2016 年音乐类面试继续实行高保真录音录像，声乐、器乐和视唱三门科目全面实行考试现场无评委录音录像，待考试全部结束后，再集中评委进行评判。面试整个过程实行“七随机”管理，即：随机编排考生考试时间，随机抽取考生考试顺序号，随机抽取考生考场，随机抽取考生考试曲目，随机确定每场考试评委，随机抽选视唱曲目评判，随机安排声乐考场伴奏员。声乐考生统一由考点提供专业的伴奏人员，我省提前完成了伴奏人员的选拔和培训工作，并在面试开始前，将采集的考生考试曲目等信息分发给伴奏人员提前进行练习，充分做好伴奏准备，确保伴奏人员的水平和工作质量。

严格评委遴选和管理

评委主要是具有高级职称的长期从事一线教

学的高校教师，所有评委一律实行“先培训、后上岗”，培训合格后方可上岗。

美术统考评卷现场设有仲裁组、质检组、扫描组、一次分档组、二次分档组、评分组、答卷保管组、成绩处理组、纪检监察组和保密保卫组。美术评卷开始前，由仲裁组专家进行分档测评，以明确分档标准、把握批判尺度。扫描组负责将素描、速写答卷扫描入计算机数据库；质检组每天对评阅过的半数以上答卷都进行随机抽检，对答卷档位有异议的，提交仲裁组裁定；一次分档组按照各档位样卷，独立给出每份答卷的档位；二次分档组根据第一次分档情况，对各档位的答卷进行再细分若干档位；评分组根据各档位答卷的分值区间评定每份答卷的分值。二次分档组、评分组还承担对上一程序工作质量的检查任务，如发现对档位存有异议，提交仲裁组处理；仲裁组全面掌握美术统考答卷总体水平，抽出一档样卷，全面负责评卷质量，对评委有异议的试卷进行仲裁，并给定最终结果。

音乐评委分为声乐、器乐、视唱三个大组，分别按照“集中试评”、“评委点评”、“专家讲评”的培训方式，使每一个评委都能熟悉评判工作流程和评分细则，统一评分标准，确保准确、科学地把握评分尺度。音乐统考评判采用计算机评分系统，系统随机发送考生面试的音频文件至各评分组，七位评委老师独立使用小键盘打分，系统自动按照规则计算考生得分。评分系统还将自动记录各评委的打分情况，分析数据和评分曲线，记入专家库，供省教育考试院对评委进行质量监控和业务考核。

（曹慧娟）



独立寒冬 望彼春风



在英语学科的学习中，同学们会遇到各种问题：比如对英语不感兴趣，单词总是眼熟却不记得，阅读理解太长看不完……这期我们请来了三位前辈，看看他们怎么解决这些问题的。

包静怡，毕业于江苏省镇江第一中学，现就读于武汉大学遥感科学与技术专业；

许宸豪，毕业于江苏省前黄高级中学，现就读于南京航空航天大学管理科学与工程类专业；

周然，毕业于江苏省东台中学，现就读于厦门大学软件工程专业。

天生语感差，就是学不好？

包静怡：英文不只是一门拿来考试和过关的学科，它更是一种必不可少的工具，可以用来和人交流、接受信息，给生活带来方便。所以我们要学会去培养对英文的热爱，而不是像很多理科生那样认为自己天生学不好英文，如果自己给自己下了学不好的定义，那可就真的输了。多看看美剧（双语字幕的那种），多读读外文杂志（可以从娱乐版过渡），我相信这些会激发出你对欧美文化了解的渴望，从而想学好英文的。

许宸豪：语感一直是一种神乎其神的存在，而我个人的看法是不要迷信语感。尽量根据所学知识来思考，当实在给不出答案时，再凭语感来选择。对于语感的培养自然是多读、多看、多听：多听一些好听的英文歌，看一些原版的电影、电视剧。我想这种轻松有趣的方法，大家一定都乐于付诸实践，这也正是英语的魅力所在。

周然：其实我觉得兴趣很重要，我还是看了一部电影以后一不小心迷上了英语，我想也有很多人喜欢欧美风情吧，这也是学习的动力啊。当然了，你也得有自信，我听很多人说：“我就是学不好这个！”我有个比较偏执的想法是：没有什么天赋之说，只不过从小到大接触得多少而已，而普通人智商也不会有太大差别，所以认命的人其实都在为自己找借口。我也时常找这样的借口掩饰自己的软弱，不过我要感谢我的一个小伙伴，她总是热情欢悦，勇往直前的样子也感染了我；而老师的鼓励和警醒，也让我们不敢松懈。

单词难背？ 语法怎么也记不住？

包静怡：很多同学认为英语学习就一个字——背，然后就抱着厚厚的绿皮或者蓝皮背的脑袋发胀，直想撞墙，我觉得这样记单词的方法效果并不是很好。个人认为记单词比较好的方法就是将单个的词放入一个句子、一篇文章中，带着语境去记、去背，这样既不乏味也不容易遗忘，效率还高——记忆单词的同时连一种用法也掌握了。看完一篇文章，不妨自问，有没有掌握大多数的单词，有没有挖掘出很多词组？如果没有的话，说明你在做无效阅读。此外为了节省查阅单词所需的时间，可以买

一个查阅单词的简易电子工具，不然一个个查字典会耗费太多的时间。

许宸豪：英语作为一门语言，单词和语法是它的“血”与“肉”。许多同学英语成绩不理想，主要就是因为单词和语法掌握的不牢固。造句法是我记忆单词和语法的方法。用易忘的单词和语法造几个句子，反复背诵，强化记忆，自然就很难忘记。对于单词，发音记忆也很有效。掌握一定的发音规则，根据发音来记忆单词，这样不仅记住了单词，而且正确的发音对听力也有帮助。

周然：有一些同学从高一时就开始背诵四级词汇了，我算是比较晚的，高二结束的暑假才开始。我的建议是：在课内知识熟练掌握，甚至家庭作业辅导资料都能顺利完成的情况下，学有余力的同学才可以背诵四级词汇积累单词哦。

阅读理解怎样才能拿高分？

包静怡：关于英文考试的拦路虎——阅读理解，我想聊几句。刚进入高中的我，其实英文成绩并不好，阅读总选不对，就像现在网上对江苏外语高考的吐槽一样，一开始我认为那种题目出的简直就是刁钻，不符合人类的思维。但是后来经过老师的点拨，我意识到江苏几十万考生，在单选、听力区分度不大的情况下，要靠阅读拉开分数，而想要有区分度，必然要考难、考细，对细节的把握也从侧面体现了一个考生的能力。而想要提高自己阅读命中率，不妨买一些大学4级、6级的考试真题回来，练手感，将依据在原文中划出再与后面答案详解对照；全部做完批完之后再仔细将文章阅读一番，不囫圇吞枣，坚持下去，会有效果的。

许宸豪：掌握好单词和语法，英语成绩就不会太差，但如果想要再上一个台阶，就要进行答题技巧的训练。对于完形填空一定要保持流畅性，遇到一时无法确定的空格就先跳过，等到全部看完再结合文章的大意和所在句子来思考之前未填出的空格。对于阅读题（包括任务型阅读），要做到快和准。这就要求在阅读前先通览一遍题目，带着题目阅读，与题目无关的略读，与题目有关的精读。既节省时间又能准确的找到关键词、段。

近年来英语高考阅读量较大，许多同学因为时间紧迫而只能匆匆完成甚至无法完成，从而无法发挥正常的水平。首先要摆正心态不能被长篇的文章吓到，给自己一些积极的心理暗示。其次就是掌握我前面提到的阅读方法，这里我还要再强调一下：先读题目不一定要都记住，可以记住一个或两

个，具体可以视个人情况而定。

还有什么其他的小建议吗？

包静怡：对于英文成绩较好的同学，我建议有时间就多参加英语比赛，在提高英文应用能力和锻炼英文表达能力的同时也可以见识一下“外面的世界”，看看那些超级大神的风采，意识到自己在英语学习方面的不足，继续努力。当然，能获奖那也是极好的，除了是对自己的鼓励之外，这对自主招生和高校的录取也有帮助的。

许宸豪：书面表达能力是一个人英语水平的综合反映，因此也是考试的重要部分，而写好作文的关键便是积累。平时遇见的一些好的词组、句子应该及时的摘录记忆，而且一定要达到滚瓜烂熟的地步，只有这样才能在考场上信手拈来。同时，作为试卷中主要的手写部分，书写规范和工整也不可小觑。要从阅卷老师的角度来看待自己的书写，确保老师能够轻松愉快的阅卷。

周然：高一进班时，由于我们班群英荟萃，再加上我信心不足，开始两次英语测试我竟然都低于班级平均分，妈妈很着急，去咨询我的英语老师，老师也很认真地给了我建议，要我重视课内知识（如单词短语之类）的熟练掌握，所以我成绩一滑坡就赶紧检查是不是单词短语没记熟。当然啦，辅导资料也是要，不要心太大，一本就好。我是一个有点强迫症的完美主义者，喜欢把一本资料圆满完成，所以毕业后都舍不得扔哦。我有几本从高一到高三的全套错题集，上面有详细的订正讲解，隔几个星期会拿出来复习复习，也是很有效的。

高二暑假可以说是高中的关键时期，这是学弱们逆袭的时期，也是前辈们飞跃成学神的时期。高二时我正处于学习最低迷的时期，这个关键的暑假自然付出了超常的努力，拼命地弥补薄弱学科。英语虽说是我比较强的学科，但我没有丢开，反而培养了每天早起背单词、复习错题、做辅导资料的好习惯，毕竟英语这东西感觉很重要。这些习惯一直陪我走完高三，尤其是每天一醒就听听力，一直到出门，甚至到校门口，这让我受益匪浅。

在高考前一个月时，我就决心每天要完成一套英语试题，并且也一直不折不扣得照做了，以至于最后我能在45分钟轻松完成除听力外的一整套试卷，正确率却并未因此下降。而最后的高考成绩也证明，我的30多套卷子没有白刷！

听了前辈们的建议，是不是对英语学习有信心了呢？总结一下，学好英语还是需要多读多看以熟悉这门语言，在使用中加强对单词和语法的理解和记忆，多做题培养答题技巧和手感，而佳句摘录、错题本也会是你的好帮手哦！

最后，把雪莱《西风颂》中的一句“If winter comes, can spring be far behind?”送给大家，希望大家能在高三凛冽的西风里勇敢前行，最终收获一个万紫千红的春！



包静怡



许宸豪

江苏省 2015 年普通高校招生录取投档线

(续接第 1—2 期)				
本科第一批征求平行志愿投档线(文科)				
院校 代号	院校名称	选测等级	投档 最低 分	辅助 排序 分
1222	江苏师范大学	BC	342	
1242	常州大学	BB	342	
1301	南通大学	BB	345	252
1401	江苏大学（部分新增）	BB	343	244
1402	江苏科技大学	BB	342	
1606	南京信息工程大学	BC	342	
1616	南京财经大学	BB	345	256
2204	浙江工业大学	BB	342	254
2207	浙江工商大学	BB	347	259
2213	浙江财经大学	BB	349	260
2221	宁波大学	BB	345	244
2401	福州大学	BB	349	254
2422	华侨大学	BB	346	249
2501	江西财经大学	BB	347	256
2601	山东大学	AA	366	274
3127	北京体育大学	BB	357	266
3128	华北电力大学(北京)	AA	349	259
3209	天津财经大学	BB	348	249
3311	华北电力大学(保定)	AA	347	244
3321	燕山大学	BB	344	251
3401	山西大学	历史 B ⁺ , 另一门 B	342	242
4102	辽宁大学	AB	345	256
4161	辽宁工程技术大学	BB	342	
4202	东北师范大学	AB	342	
4208	长春理工大学	BB	342	
4303	东北林业大学	B ⁺ B ⁺	344	251
4304	东北农业大学	BB	342	
4307	哈尔滨商业大学	BB	342	
4309	哈尔滨医科大学	BB	342	
4311	黑龙江大学	BB	342	
5101	郑州大学	AB	347	250
5141	河南大学	BB	342	
5217	武汉科技大学	B ⁺ B	342	
5321	湖南科技大学	BB	342	
5323	湘潭大学	BB	343	249
5331	中南林业科技大学	BB	342	
5407	暨南大学	AB	353	260
5461	北京师范大学－香港浸 会大学联合国际学院	BB	348	253
5601	海南大学	BC	348	253
7105	西安电子科技大学	AB	346	241
7107	长安大学	BB	345	249
7402	宁夏大学	BB	342	
7501	新疆大学	BB	342	
本科第一批征求平行志愿投档线(理科)				
1113	南京中医药大学（部分 新增）	BB	346	255
1116	南京财经大学	AB	348	262
1222	江苏师范大学	BC	351	262
1242	常州大学	BB	344	
1301	南通大学	BB	344	
1381	扬州大学	BB	345	259
1402	江苏科技大学	BB	344	
1606	南京信息工程大学	BC	344	255
1608	南京师范大学	BB	346	251
1610	南京工业大学	BC	344	
1615	南京林业大学	BC	344	
1627	中国矿业大学	B ⁺ B	344	263
1631	常州大学	BC	344	
1635	苏州大学	BB	344	
1636	苏州科技学院	BC	344	250
1648	江苏科技大学	BC	344	
2117	上海海事大学	BB	354	268
2203	浙江理工大学	BB	351	262
2204	浙江工业大学	BB	351	260
2207	浙江工商大学	BB	346	243
2213	浙江财经大学	BB	352	267
2221	宁波大学	BB	346	254
2303	安徽大学	BB	352	252
2361	安徽工业大学	BB	344	
2401	福州大学	BB	347	252
2402	福建农林大学	BB	344	
2412	集美大学	BB	344	259
2422	华侨大学	BB	344	
2602	济南大学	BB	344	
2611	山东理工大学	BB	344	
2623	青岛科技大学	BB	344	
2624	青岛大学	BB	344	
2641	中国石油大学(华东)	AB	348	251
3118	中国石油大学(北京)	AB ⁺	356	260
3120	中央财经大学	AA	377	270
3122	中国矿业大学(北京)	AB	347	256
3127	北京体育大学	BB	344	254
3135	首都医科大学	B ⁺ B ⁺	350	252
3203	天津医科大学	BB	349	261
3209	天津财经大学	BB	357	263
3301	石家庄铁道大学	BB	344	
3307	河北工业大学	BB	358	260
3311	华北电力大学(保定)	AA	357	271
3321	燕山大学	BB	344	
3322	东北大学秦皇岛分校	B ⁺ B	346	260
3401	山西大学	物理 B ⁺ , 另一门 B	344	
3402	中北大学	BB	344	
4102	辽宁大学	AB	344	
4103	中国医科大学	BB	344	
4104	沈阳药科大学	AB	344	
4105	沈阳农业大学	BB	344	
4108	沈阳工业大学	BB	344	
4161	辽宁工程技术大学	BB	344	
4202	东北师范大学	AB	344	
4208	长春理工大学	BB	344	
4303	东北林业大学	B ⁺ B ⁺	344	
4304	东北农业大学	BB	344	
4305	黑龙江中医药大学	BB	344	
4307	哈尔滨商业大学	BB	344	
4308	哈尔滨理工大学	BB	344	
4309	哈尔滨医科大学	BB	351	257
4311	黑龙江大学	BB	344	
4321	东北石油大学	BB	344	
4371	延边大学	BC	352	260
5141	河南大学	BB	344	
5207	武汉理工大学	AB	350	257
5209	湖北大学	B ⁺ B	348	249
5215	武汉工程大学	BB	344	
5251	三峡大学	BB	344	
5304	湖南中医药大学	BB	344	
5305	湖南农业大学	BC	347	252
5307	长沙理工大学	BB	344	
5321	湖南科技大学	BB	344	
5323	湘潭大学	BB	344	
5331	中南林业科技大学	BB	344	
5403	华南农业大学	BB	344	
5421	汕头大学	BB	348	243
5422	南方医科大学	BB	345	254
5451	深圳大学	AB	367	277
5461	北京师范大学－香港浸 会大学联合国际学院	BB	346	258
5501	广西大学	BB	344	
5601	海南大学	BC	353	262
6106	成都理工大学	BB	344	
6113	四川农业大学	BB	344	
6141	西南石油大学	BB	344	
6201	重庆大学	物理 A,另 一门 B	373	275
6205	重庆医科大学	B ⁺ B	347	255
6207	重庆交通大学	B ⁺ B	344	
7108	西安建筑科技大学	BC	355	264
7112	西安理工大学（部分新 增）	BC	351	260
7301	青海大学	BB	344	
7402	宁夏大学	BB	347	262
7501	新疆大学	BB	344	
本科第二批平行志愿投档线（文科）				
0306	中国民用航空飞行学院	BB	326	236
1106	南京信息工程大学	BB	340	239
1110	南京工业大学	BB	334	249
1111	南京邮电大学	BB	341	256
1112	南京医科大学	BB	332	251
1113	南京中医药大学	BB	332	255
1114	南京工程学院	BB	336	236
1115	南京林业大学	BB	336	239
1116	南京财经大学	BB	341	246
1117	南京体育学院	BC	314	236
1118	南京艺术学院	BC	320	233
1119	南京审计学院	BB	338	235
1120	南京晓庄学院	BC	326	246
1121	南京师范大学浦口校区(与 江苏第二师范学院联合办 学)	BB	323	239
1122	江苏警官学院	BB	336	255
1125	南京师范大学人民武装 学院	BC	313	
1128	金陵科技学院	BB	330	245
1131	江苏第二师范学院	BC	324	238
1133	南京特殊教育师范学院	BC	315	228
1141	江苏师范大学南京校区 (与江苏城市职业学院联 合办学)	BC	317	240
1222	江苏师范大学	BC	329	247
1223	徐州医学院	BC	322	237
1224	徐州工程学院	BC	313	
1241	河海大学(常州校区)	BB	342	258
1242	常州大学	BB	335	236
1243	常州工学院	BC	321	231
1244	江苏理工学院	BB	327	235
1261	苏州大学	BB	341	251
1262	苏州科技学院	BB	329	242
1263	常熟理工学院	BC	324	247
1264	江苏科技大学(张家港校区)	BB	330	233
1301	南通大学	BB	328	248
1321	淮海工学院	BC	316	239
1322	江苏师范大学(与连云港师 范高等专科学校合作办学)	BC	313	236
1341	淮阴师范学院	BC	319	240
1342	淮阴工学院	BC	316	234
1361	盐城工学院	BC	317	235
1362	盐城师范学院	BC	319	226
1381	扬州大学	BB	335	239
1401	江苏大学	BB	331	244
1402	江苏科技大学	BB	333	248
1421	泰州学院	BC	314	228
1448	江苏大学	BB	313	
1611	南京邮电大学	BC	337	234
1613	南京中医药大学	BC	315	228
1620	南京晓庄学院	BC	317	241
1628	江苏师范大学	BC	313	245
1631	常州大学	BC	317	233
1633	常州工学院	BC	313	
1635	苏州大学	BB	333	237
1636	苏州科技学院	BC	325	236
1642	淮阴师范学院	BC	314	231
1646	扬州大学	BB	325	237
1648	江苏科技大学	BC	322	240
1801	南京大学金陵学院	BC	323	232
1802	东南大学成贤学院	BC	318	236
1803	南京航空航天大学金城 学院	BC	317	226
1804	南京理工大学紫金学院	BC	313	240
2111	上海师范大学	BB	340	262
2116	上海海洋大学	BC	339	252
2118	上海电力学院	BB	333	241
2119	上海体育学院	BB	324	242
2123	上海应用技术学院	BC	334	241
2124	上海第二工业大学	BC	336	248
2125	上海政法学院	BB	344	258
2131	上海海关学院	BB	342	261
2133	上海金融学院	BB	345	245
2136	上海电机学院	BC	329	251
2137	上海立信会计学院	BB	346	264
2141	上海商学院	BC	335	252
2202	中国计量学院	BB	333	248
2206	浙江师范大学	BC	336	244
2208	杭州电子科技大学	BB	335	250
2209	杭州师范大学	BB	331	246
2211	浙江传媒学院	BB	338	258
2213	浙江财经大学	BC	341	252
2214	浙江农林大学	BB	331	244
2223	绍兴文理学院	BB	323	235
2228	温州大学	BB	328	243
2231	嘉兴学院	BB	326	240
2240	浙江外国语学院	BB	337	251
2251	浙江海洋学院	BB	313	
2261	湖州师范学院	BB	319	225
2268	丽水学院	BB	316	238
2305	安徽建筑大学	BC	313	228
2306	安徽农业大学	BB	327	254
2309	安徽师范大学	BB	332	263
2310	安徽科技学院	历史 B,另 一门 C	316	233
2321	安徽财经大学	BB	341	251
2327	合肥学院	BB	321	224
2341	安徽理工大学	BB	320	244
2342	宿州学院	BC	316	238
2343	安庆师范学院	BB	314	233
2351	淮北师范大学	BB	320	231
2361	安徽工业大学	BB	335	251
2362	淮南师范学院	BC	315	236
2407	福建中医药大学	BB	334	241
2408	龙岩学院	BB	313	236
2410	三明学院	BB	313	
2412	集美大学	BB	330	246
2413	厦门理工学院	BB	333	242
2437	武夷学院	BB	313	229
2448	闽南师范大学	BB	317	240
2502	华东交通大学	BB	332	235
2504	江西中医药大学	BC	338	259
2506	南昌航空大学	BB	327	239
2507	江西科技师范大学	BC	317	243
2508	江西农业大学	BB	324	240
2510	江西师范大学	BB	331	238
2511	南昌工程学院	BC	313	
2521	江西理工大学	BB	325	239
2522	赣南医学院	BB	316	230
2523	赣南师范学院	BB	314	242
2527	新余学院	BC	317	245
2531	景德镇陶瓷学院	BC	313	
2541	东华理工大学	BB	318	245
(下转第 8 版)				

(上接第 7 版)				历史 B,另 一门 C				5512 桂林理工大学 BB 313						
2542	萍乡学院	BC	314	229	4220	吉林警察学院	BB	313	233	5513	桂林电子科技大学	BC	313	224
2543	南昌师范学院	BC	313	230	4225	吉林农业科技学院	BB	313		5518	广西民族师范学院	BC	313	
2551	宜春学院	BB	313	238	4228	吉林医药学院	BB	313		5522	桂林旅游学院	BC	313	
2561	九江学院	BB	316	227	4232	北华大学	BB	315	240	5531	广西科技大学	BB	313	
2571	上饶师范学院	BC	313		4233	通化师范学院	BC	313		5532	广西民族大学	BC	317	241
2581	井冈山大学	BB	313	232	4237	吉林工商学院	BB	313		5561	梧州学院	BB	313	
2602	济南大学	BC	332	239	4241	白城师范学院	BC	313		5602	海南师范大学	BB	319	235
2605	山东中医药大学	BC	344	256	4282	吉林华侨外国语学院	BC	313		5603	海南医学院	BB	323	235
2606	山东财经大学	BB	341	234	4306	黑龙江工程学院	BB	313		5604	琼州学院	BB	313	
2607	山东建筑大学	BB	331	244	4307	哈尔滨商业大学	BB	314	248	6102	西南交通大学	B*B	342	247
2608	山东工艺美术学院	BC	313		4310	黑龙江科技大学	BB	313		6105	西南民族大学	BB	320	225
2609	山东交通学院	BB	316	242	4311	黑龙江大学	BB	321	235	6106	成都理工大学	BB	325	227
2610	齐鲁工业大学	BC	316	224	4312	哈尔滨师范大学	BB	324	235	6107	成都信息工程大学	BB	325	246
2613	枣庄学院	BC	316	233	4314	牡丹江师范学院	BC	313		6108	成都体育学院	BC	313	
2622	青岛理工大学	BC	333	246	4315	哈尔滨金融学院	BC	317	235	6110	西华大学	BC	321	236
2631	山东农业大学	BC	326	236	4323	哈尔滨学院	BB	314	238	6111	成都中医药大学	BB	338	249
2633	山东科技大学	BB	324	232	4332	齐齐哈尔大学	BC	313		6114	成都学院	BC	313	239
2635	潍坊学院	BC	316	234	4351	佳木斯大学	BB	313		6115	四川理工学院	BB	313	239
2642	聊城大学	BB	318	229	5103	中原工学院	BC	313		6117	西昌学院	BC	313	
2643	青岛农业大学	BB	313		5104	河南工业大学	BC	322	241	6120	四川警察学院	BC	313	
2645	临沂大学	BC	323	237	5105	郑州航空工业管理学院	BB	314	237	6131	西南科技大学	BB	317	236
2650	滨州学院	BC	316	235	5106	郑州轻工业学院	BB	315	226	6140	四川师范大学	BB	324	233
2651	烟台大学	BC	326	246	5110	河南科技学院	BC	313		6141	西南石油大学	BB	313	
2652	山东工商学院	BC	319	229	5114	河南中医学院	BB	324	247	6142	西华师范大学	BC	315	226
2653	鲁东大学	BB	325	241	5117	河南农业大学	BC	322	240	6144	绵阳师范学院	BC	316	236
2669	菏泽学院	BC	315	239	5118	信阳师范学院	BC	314	239	6181	宜宾学院	BC	313	
2671	曲阜师范大学	BB	324	238	5119	河南财经政法大学	BB	332	247	6206	重庆工商大学	BB	313	
2683	德州学院	BC	313		5122	河南工程学院	BC	318	239	6207	重庆交通大学	B*B	328	243
2691	泰山医学院	BB	313		5125	周口师范学院	BB	315	233	6208	重庆理工大学	B*B	317	241
2701	山东女子学院	BB	313		5126	郑州师范学院	BC	313	237	6210	重庆师范大学	BB	325	233
2702	济宁学院	BB	313		5131	洛阳理工学院	BB	313		6212	四川外国语大学	BC	321	236
2706	泰山学院	BB	315	227	5132	河南科技大学	BB	324	241	6213	重庆三峡学院	BB	314	239
2711	山东师范大学	BB	334	253	5133	洛阳师范学院	BC	313		6214	长江师范学院	BB	313	
3136	北京物资学院	BB	325	239	5141	河南大学	BB	319	244	6215	重庆文理学院	BB	315	225
3144	北京联合大学	BB	326	232	5151	河南理工大学	BB	313		6221	重庆科技学院	BB	315	237
3152	中华女子学院	BB	322	244	5153	河南师范大学	BC	317	237	6302	贵阳中医学院	BB	331	239
3153	华北科技学院	BB	315	239	5161	安阳工学院	BC	313		6304	贵州财经大学	BB	322	238
3169	中国劳动关系学院	BB	325	242	5162	安阳师范学院	BB	313		6306	贵州师范大学	BC	313	
3204	天津师范大学	BB	337	244	5173	新乡学院	BB	314	228	6308	安顺学院	BC	313	
3205	中国民航大学	BB	338	234	5174	许昌学院	BC	313		6320	六盘水师范学院	BC	313	
3207	天津商业大学	BB	313		5181	南阳师范学院	BC	313		6402	云南师范大学	BB	313	
3208	天津科技大学	BB	334	239	5182	南阳理工学院	BB	313	229	6404	昆明理工大学	BB	318	242
3211	天津外国语学院	BB	341	249	5198	商丘师范学院	BC	317	224	6405	云南农业大学	BC	313	
3213	天津农学院	BB	318	251	5208	中南民族大学	BB	328	235	6406	昆明医科大学	BC	319	231
3217	天津体育学院	BB	313		5211	湖北中医药大学	BB	325	245	6407	玉溪师范学院	BC	313	
3218	天津职业技术师范大学	BB	313		5212	武汉纺织大学	BB	325	236	6408	云南财经大学	BC	323	230
3305	石家庄经济学院	BB	322	236	5213	武汉体育学院	BC	313		6409	楚雄师范学院	BC	313	
3310	河北经贸大学	BB	327	228	5215	武汉工程大学	BB	328	239	6410	昆明学院	BC	313	
3312	河北大学	B*B+	334	251	5216	武汉轻工大学	BB	326	237	6411	大理大学	BC	315	236
3314	河北师范大学	BB	318	245	5218	江汉大学	BB	317	231	6413	红河学院	BB	313	
3315	河北金融学院	BB	320	220	5219	湖北工业大学	BB	325	229	6414	云南民族大学	BC	327	244
3318	防灾科技学院	BC	313	235	5220	湖北第二师范学院	BC	313	233	6415	西南林业大学	BB	313	235
3332	华北理工大学	BB	319	234	5221	湖北经济学院	BB	325	236	6417	曲靖师范学院	BC	313	
3333	衡水学院	BB	314	238	5243	长江大学	BB	323	231	6419	普洱学院	BC	313	
3341	北华航天工业学院	BC	313		5261	湖北师范学院	BC	316	227	6421	云南警官学院	BC	313	
3348	河北中医学院	BC	335	246	5265	湖北理工学院	BB	313		7109	西北政法大学	BB	341	247
3350	张家口学院	BC	313		5271	湖北警官学院	BB	323	236	7110	西安工程大学	BC	316	249
3403	山西财经大学	BB	323	238	5285	荆楚理工学院	BB	314	248	7111	西安财经学院	BC	338	252
3404	太原科技大学	BC	316	238	5290	湖北文理学院	BC	316	244	7113	西安石油大学	BB	313	
3406	太原工业学院	BB	313		5305	湖南农业大学	BC	324	228	7114	西安医学院	BC	313	
3408	山西中医学院	BB	317	236	5306	湖南商学院	BB	319	232	7115	西安工业大学	BC	322	239
3410	山西农业大学	BB	313		5307	长沙理工大学	BB	324	242	7116	西安邮电大学	BB	328	245
3415	山西师范大学	BB	313		5308	长沙学院	BB	313		7117	西安外国语大学	BB	339	254
3416	太原师范学院	BB	316	230	5310	湖南人文科技学院	BC	313	241	7118	西安科技大学	BB	322	239
3417	山西大同大学	BB	315	238	5320	湖南财政经济学院	BB	326	248	7121	西安体育学院	BB	313	
3418	运城学院	BB	313		5321	湖南科技大学	BB	323	236	7122	西安文理学院	BB	316	241
3431	吕梁学院	BC	313		5322	湖南工程学院	BB	313		7131	西安航空学院	BC	313	
3432	晋中学院	BC	313		5327	湖南工学院	BC	313		7140	渭南师范学院	BC	313	234
3433	山西工程技术学院	BC	313	241	5331	中南林业科技大学	BB	327	248	7142	延安大学	BB	313	
3506	内蒙古民族大学	BC	313		5332	湖南工业大学	BB	313		7150	陕西学前师范学院	历史 B,另 一门 C	313	
3507	内蒙古财经大学	BC	316	237	5341	南华大学	BB	317	235	7166	商洛学院	BB	313	
3511	内蒙古科技大学	BB	314	234	5342	衡阳师范学院	BB	313	246	7167	陕西理工学院	BB	313	
4108	沈阳工业大学	BB	325	238	5343	湖南文理学院	BB	316	225	7202	兰州理工大学	BB	321	235
4109	沈阳理工大学	BB	313		5349	湖南第一师范学院	BC	323	233	7203	兰州财经大学	BB	320	240
4110	沈阳航空航天大学	BB	321	238	5351	湖南理工学院	BB	318	247	7204	兰州交通大学	BB	326	245
4112	鞍山师范学院	BC	313		5355	湖南城市学院	BC	313		7205	西北民族大学	BC	314	230
4114	辽宁中医药大学	BB	315	232	5361	吉首大学	BB	313	229	7207	甘肃政法学院	BC	315	235
4117	沈阳师范大学	BC	313		5371	邵阳学院	BC	313	230	7211	陇东学院	BC	313	
4126	辽宁师范大学	BC	313	232	5381	湘南学院	BC	315	236	7214	西北师范大学	BB	321	236
4135	大连外国语学院	BB	339	252	5385	怀化学院	BB	313		7216	天水师范学院	BB	313	
4136	大连大学	BB	323	235	5391	湖南科技学院	BB	313	231	7217	兰州工业学院	BC	313	
4139	大连交通大学	BB	325	243	5393	湖南女子学院	BC	313		7219	兰州文理学院	BC	313	
4140	大连民族大学	BB	313		5405	广东医学院	BB	329	240	7302	青海民族大学	BB	313	
4152	渤海大学	BB	313		5412	广东金融学院	BB	313		7401	北方民族大学	BC	313	
4203	吉林农业大学	BB	313	236	5414	广东财经大学	BC	333	253	7502	新疆师范大学	BC	313	234
4204	长春大学	BB	323	241	5420	广州中医药大学	B*B	313		7505	新疆财经大学	B*B+	319	238
4205	长春工业大学	历史 B,另 一门 C	315	234	5431	广东海洋大学	BB	313		7511	石河子大学	BB	313	
4206	吉林财经大学	BB	313		5441	广东石油化学院	BC	313		7521	伊犁师范学院	BC	313	
4207	长春师范大学	BB	318	234	5462	北京师范大学珠海分校	BC	326	233					
4209	长春工程学院	BB	313		5502	广西中医药大学	BB	326	240					
4210	吉林建筑大学	BB	313		5503	广西财经学院	BB	313						
4212	吉林工程技术师范学院	BB	313		5504	广西师范学院	BC	313						
4213	吉林体育学院	BC	313		5505	玉林师范学院	BC	313						
		历史 B+, 另一门 B			5506	广西艺术学院	BC	313						
4215	吉林师范大学		319	238	5511	广西师范大学	BC	314	238					

注：投档过程中对总分相同的考生，按其
辅助排序分（语、数两门原始分与附加分之
和）从高到低排序投档。

(续)